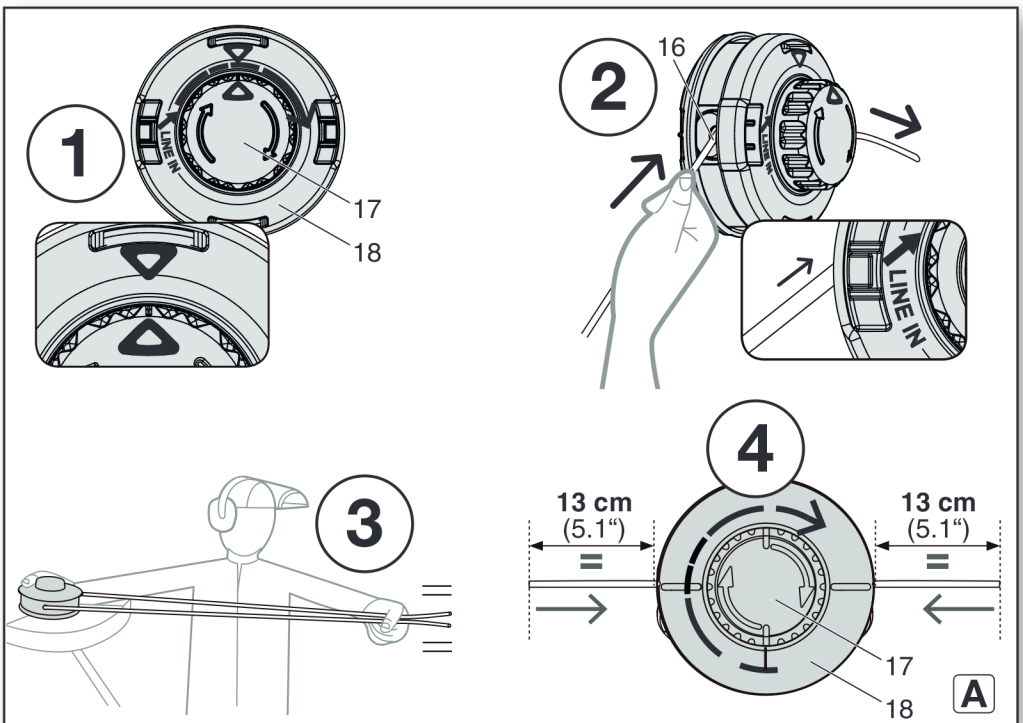
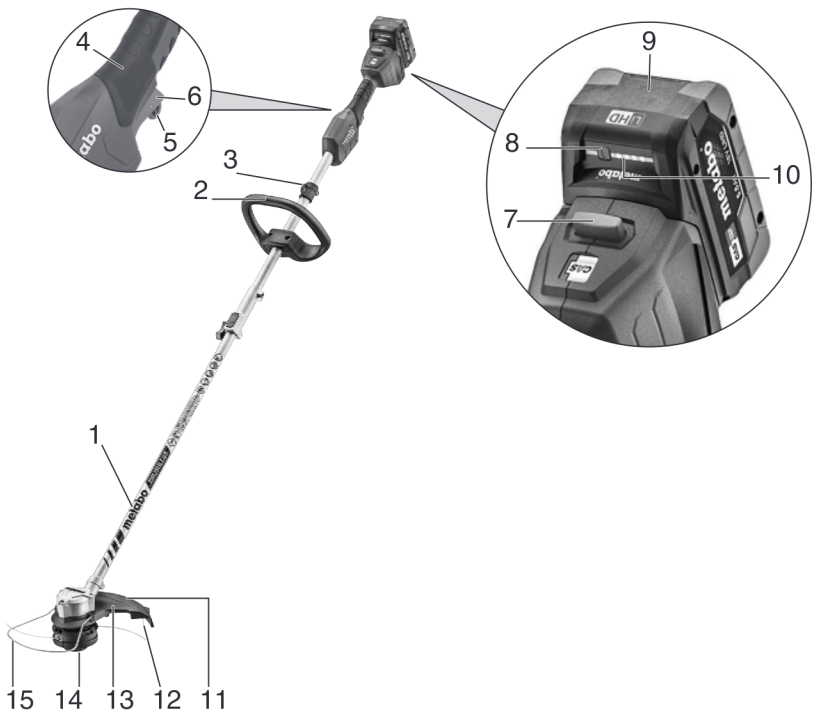
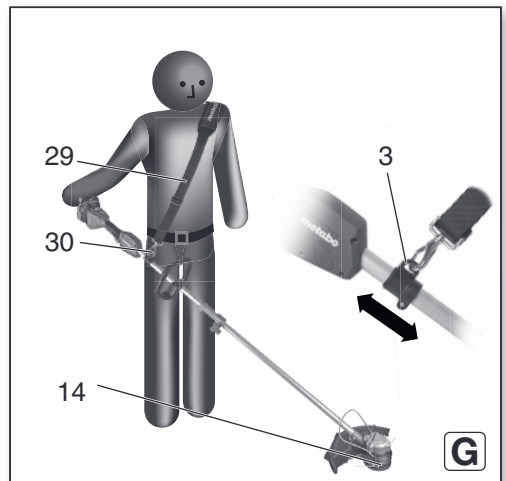
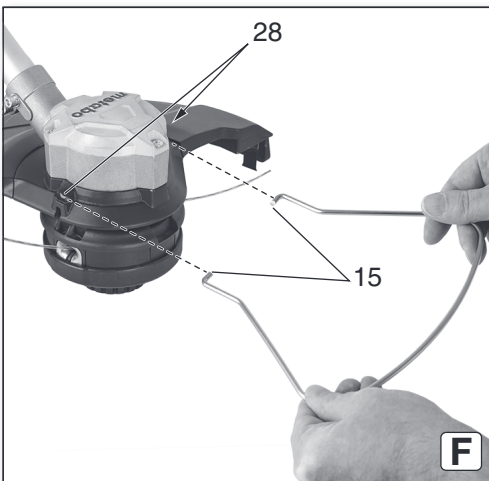
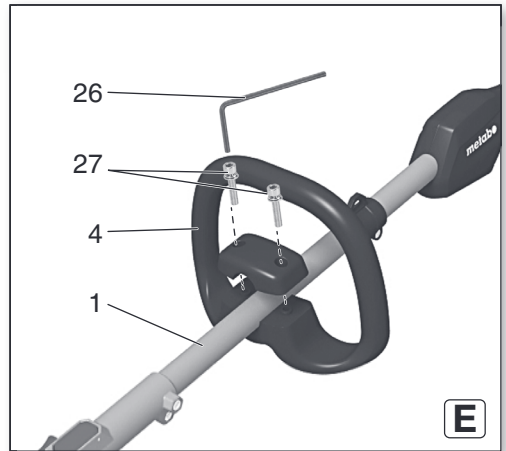
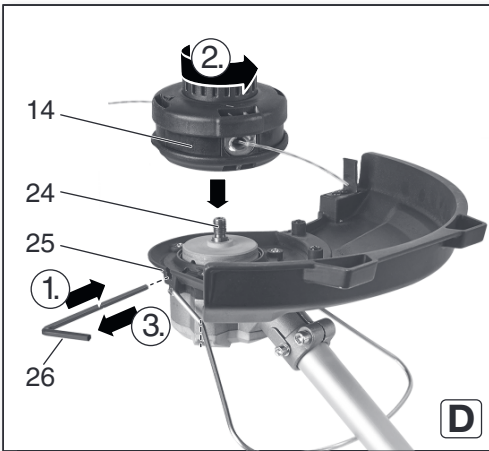
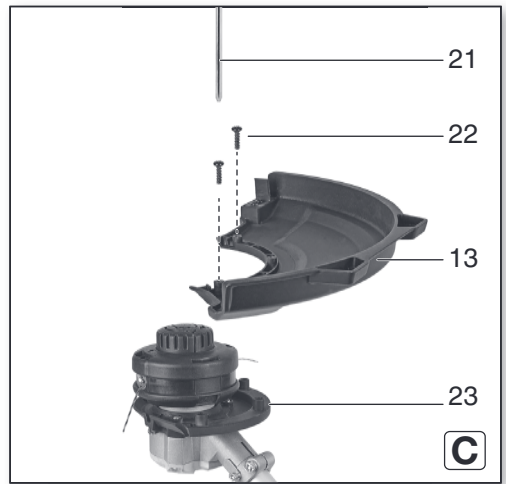
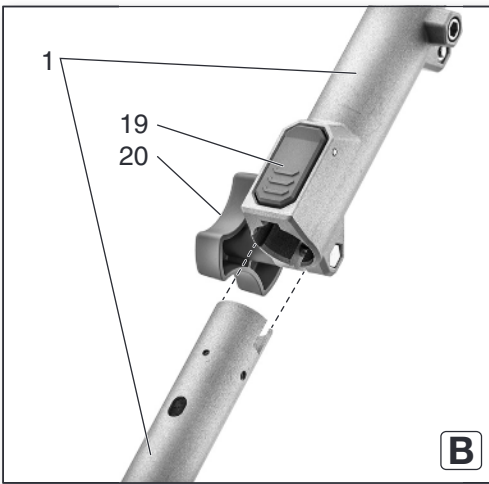


RTD 18 LTX BL 30



de	Originalbetriebsanleitung	5	no	Original bruksanvisning	73
en	Original instructions	13	da	Original brugsanvisning	80
fr	Notice originale	20	pl	Instrukcja oryginalna	87
nl	Oorspronkelijke gebruiksaanwijzing	28	el	Πρωτότυπο οδηγιών χρήσης	95
it	Istruzioni originali	36	hu	Eredeti használati utasítás	103
es	Manual original	43	ru	Оригинальное руководство по эксплуатации	110
pt	Manual original	51	uk	Оригінальна інструкція з експлуатації	119
sv	Bruksanvisning i original	59			
fi	Alkuperäiset ohjeet	66			







RTD 18 LTX BL 30

*1) Serial Number		01720..
U	V	18
B	cm (in)	30 (11 13/16)
H	m (in)	4 (157 1/2)
H_x	mm (in)	2 (0.0625)
n₀	/min (rpm)	6500
m	kg (lbs)	3,8 (8.4)
a_h/K_h	m/s²	3,5 / 1,5
L_{pA}/K_{pA}	dB(A)	76 / 3
L_{WA}/K_{WA}	dB(A)	87 / 1,7
L_{WA(G)} *5)	dB(A)	93



*2) 2014/30/EU, 2006/42/EC, 2011/65/EU, 2000/14/EC

*3) EN 62841-1:2015, FprEN IEC 62841-4-4:2020, EN IEC 63000:2018

*4) Intertek Deutschland GmbH, Stangenstraße 1, D-70771 Leinfelden-Echterdingen, Germany, NB 0905

2021-05-19, Bernd Fleischmann

Direktor Produktentstehung & Qualität *ppa. B.F.* (Vice President Product Engineering & Quality)

*6) Metabowerke GmbH - Metabo-Allee 1 - 72622 Nuertingen, Germany

Originalbetriebsanleitung

1. Konformitätserklärung

Wir erklären in alleiniger Verantwortlichkeit: Diese Akku-Rasentrimmer, identifiziert durch Type und Seriennummer *1), entsprechen allen einschlägigen Bestimmungen der Richtlinien *2) und Normen *3). Technische Unterlagen bei *6).

2000/14/EG: Bewertungsverfahren der Konformität gemäß Anhang VI.
Benannte Stelle *4), Garantierter Schallleistungspegel LWA(G) *5),
- siehe Seite 4.

2. Bestimmungsgemäße Verwendung

Der Akku-Rasentrimmer ist ausschließlich zur Verwendung mit dem Fadenkopf und für Mäh- und Ausputzarbeiten bestimmt.

Der Akku-Rasentrimmer darf nicht zum Schneiden oder Trimmen von Hecken, Büschen oder anderer Vegetation verwendet werden, bei der sich die Schnittebene nicht parallel zur Oberfläche des Untergrunds befindet.

Verwenden Sie ausschließlich die empfohlenen Fadenköpfe und Schutzeinrichtungen! Die Verwendung von anderen Werkzeugen (z.B. Dickichtmesser, Grasmesser, mehrteilige metallische Schneidwerkzeuge mit Schwenkketten und Schlegelmessern oder kreisrunde Sägemesser) kann zu schweren Verletzungen führen.

Der Akku-Rasentrimmer darf beim Arbeiten auf dem Boden aufliegen.

Für Schäden durch nicht bestimmungsgemäßen Gebrauch haftet allein der Benutzer.

Allgemein anerkannte Unfallverhütungsvorschriften und Sicherheitshinweise müssen beachtet werden.

3. Allgemeine Sicherheitshinweise



Beachten Sie die mit diesem Symbol gekennzeichneten Textstellen zu Ihrem eigenen Schutz und zum Schutz Ihres Elektrowerkzeugs!



WARNUNG – Zur Verringerung eines Verletzungsrisikos Betriebsanleitung lesen.



WARNUNG – Lesen Sie alle Sicherheitshinweise, Anweisungen, Gebildungen und technischen Daten, mit denen dieses Elektrowerkzeug versehen ist. *Versäumnisse bei der Einhaltung der nachfolgenden Anweisungen können elektrischen Schlag, Brand und/oder schwere Verletzungen verursachen.*

Bewahren Sie alle Sicherheitshinweise und Anweisungen für die Zukunft auf.

Geben Sie Ihr Elektrowerkzeug nur zusammen mit diesen Dokumenten weiter.

Restrisiken: Auch bei bestimmungsgemäßer Verwendung können beim Arbeiten mit dem Gerät Restrisiken bestehen. Beachten Sie alle Sicherheitshinweise und Anweisungen.

Mögliche Gefährdungen:

- Verletzungen und Sachschäden, die durch herumfliegende Teile verursacht werden.
- Lungenschäden, falls keine geeignete Staubschutzmaske getragen wird.
- Gehörschäden, falls kein geeigneter Gehörschutz getragen wird.
- Gesundheitsschäden, durch Schwingungsemissionen, falls die Maschine über einen langen Zeitraum verwendet wird oder nicht ordnungsgemäß geführt oder gewartet wird.

4. Spezielle Sicherheitshinweise

4.1 Sicherheitshinweise für Rasentrimmer

a) **Verwenden Sie den Rasentrimmer nicht bei schlechtem Wetter, besonders nicht bei Gewitter.** Dies reduziert die Gefahr, von einem Blitz getroffen zu werden.

b) **Untersuchen Sie den Trimbereich gründlich nach Wildtieren.** Wildtiere können durch die laufende Maschine verletzt werden.

c) **Untersuchen Sie den Trimbereich gründlich und entfernen Sie alle Steine, Stöcke, Drähte, Knochen und andere Fremdkörper.** Herausgeschleuderte Teile können zu Verletzungen führen.

d) **Kontrollieren Sie vor dem Gebrauch der Maschine immer, ob das Messer und das Trimmwerk nicht abgenutzt oder beschädigt sind.** Abgenutzte oder beschädigte Teile erhöhen das Verletzungsrisiko.

e) **Belassen Sie Schutzabdeckungen an ihrem Platz. Schutzabdeckungen müssen einsatzfähig und ordnungsgemäß befestigt sein.** Eine lose, beschädigte oder nicht richtig funktionierende Schutzabdeckung kann zu Verletzungen führen.

f) **Halten Sie alle Lufteintrittsöffnungen frei von Ablagerungen.** Blockierte Lufteinlässe und Ablagerungen können zu Überhitzung oder Brandgefahr führen.

g) **Tragen Sie beim Betrieb der Maschine immer Schutzhelm und Gehörschutz.** Angemessene Schutzausrüstung reduziert das Verletzungsrisiko.

h) **Tragen Sie beim Betrieb der Maschine immer rutschfeste Sicherheitsschuhe. Betreiben Sie die Maschine niemals barfuß oder mit offenen Sandalen.** Dadurch vermindern Sie die Gefahr einer Fußverletzung beim Kontakt mit dem rotierenden Messer.

i) **Tragen Sie beim Betrieb der Maschine immer Kleidung, die die Beine des Bedieners bedeckt, z. B. eine lange Hose.** Der Kontakt mit dem sich bewegendem Messer oder dem Trimmerfaden kann zu Verletzungen führen.